

よつばの

YUME

9
2024
vol.281

あなたとJAをつなぐ情報誌

清流の里に未来を拓く
加美よつば農業協同組合

特集

第51回加美郡総合畜産共進会を開催 自慢の牛の飼育技術を競う



CONTENTS

特集 加美郡総合畜産共進会を開催	2
J Aからのお知らせ	3
今月の営農情報	4~5
わだいのゆめ	6~7
女性部の活動／お役立ち掲示板	8
YUMEレディー／営農センターにお越しくささい	9
食卓を彩る旬のレシピ／お米をおいしく楽しもう	10
文集 葉菜山	11
集落座談会 意見要望事項への回答	12~13
みんなの声／J A行事予定／理事会・監事報告	14
まちがいさがし／今月のプレゼント	15
おらいのめんこ孫／編集後記	16

自慢の牛の飼育技術を競う

第51回

加美郡総合畜産共進会を開催

成績表

最高位賞 小山 一彦さん「はるな」号 (第3区)

準最高位賞 高橋 宏大さん「らいむ」号 (第1区)

特別賞 野口 顕吉さん「まい」号 (第5区)

区分	順位	出陣番号	名号	出陣者名
第1区 (14カ月以上～17カ月未満)	最優秀賞	101	らいむ 高橋 宏大	加美町 (中新田)
	優秀賞	102	るびい 天野 正輝	加美町 (小野田)
	優良賞	103	さつき 今野 公勇	色麻町
第2区 (17カ月以上～20カ月未満)	最優秀賞	202	たんぼぼ 工藤 貴司	加美町 (小野田)
	優秀賞	205	ふくこ 猪股 俊宏	加美町 (宮崎)
	優良賞	201	まいこ 小山 一彦	加美町 (小野田)
第3区 (経産牛)	最優秀賞	306	はるな 小山 一彦	加美町 (小野田)
	優秀賞	304	いわい 高森 孝司	色麻町
	優良賞1席	302	しゅう 千葉 康	加美町 (宮崎)
	優良賞2席	303	かふ 佐藤 勝	色麻町
第4区 (高等登録群14カ月以上)	最優秀賞	403	みき 尾形 達雄	加美町 (中新田)
		404	みきふく 青砥 正蔵	加美町 (中新田)
	優秀賞	407	さくらこ 工藤 貴司	加美町 (小野田)
		408	たんぼぼ 工藤 貴司	加美町 (小野田)
第5区 (父系群17カ月以上～24カ月未満)	最優秀賞	503	まい 野口 顕吉	色麻町
	優秀賞	502	ぼたん6 伊藤 義一	加美町 (小野田)

7月9日に加美郡総合畜産共進会が、旧大崎西部家畜市場で開かれました。あいにくの雨の中、32頭が集結し、最高位賞には小山一彦さんの「はるな」号が選ばれました。

受賞した小山さんは「餌の与え方やストレスを与えないようにするなど飼育管理に注意し、余計な肉が付きすぎないようにした。生体のバランスを大切にしながら点を評価してもらえて良かった」と話しました。

7月31日には、宮城県総合畜産共進会の代表牛を決める選抜会が開かれ、当JAからは10頭が出品。内8頭が選抜され、9月7日に開かれる県共に代表牛として臨みます。

▶最高位賞の「はるな」号と小山一彦さん(左)



牡羊座 おひつじ
(3.21～4.19)

〈全体運〉考え事が多そうですが神経質になり過ぎないように。土と触れ合う時間が心を癒やしてくれます。観劇にツキ 〈幸運〉家の中の危険箇所をチェックしてけがを防止 〈幸運の食べ物〉サトイモ



9月9日は救急の日

緊急・重症の場合は 迷わず119番へ！

救急車を呼ぶべきか迷ったら…

おとな救急電話相談 #7119 (または022-706-7119)

相談時間：19時～翌朝8時（月～金）

14時～翌朝8時（土曜日）／8時～翌朝8時（日曜日）

こども夜間安心コール #8000 (または022-212-9390)

相談時間：19時～翌朝8時（毎日） 対象年齢：15歳未満

救急車の適正利用にご協力ください！

お問い合わせ

加美消防署 ☎63-2003

西部分署 ☎67-2369



どう変わった？ 改正食料・農業・農村基本法

Q 食料・農業・農村基本法って
どういう法律なの？

A 農政の基本方針を定める「**農政の憲法**」。施策や予算を具体化させる際の方向性を決めるものです



Q 1999年の制定以来、
四半世紀ぶりの見直し
なぜ法改正したの？

A ロシアのウクライナ侵略
や気候変動、エネルギー価
格の高騰などで**食料安全保障を巡るリスク**が高まっ
ていることを受けて法改正が
議論されました



Q どう変わったの？

A

- **食料安全保障の確保**
- 輸出で食料供給能力の維持
- 食料の価格形成について
「持続的な供給に要する合理的な費用」を考慮
 - ▶ 基本施策で、食料システムの関係者の理解増進、費用の明確化の促進など規定
- 環境への負荷低減
- 生産性と付加価値の向上で
農業の持続的発展を図る
 - ▶ 基本施策で、多様な農業者による農地の確保、スマート技術を活用した生産性向上など規定
- 地域社会が維持されるよう
農村振興を図る
…などが盛り込まれました





適期の刈り取りで高品質米確保を！

【指導】

米穀課 中 館 栄 紀



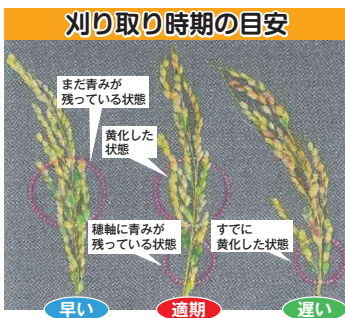
落水は出穂後30日頃を目安に

落水時期の適期は出穂後30日頃となりますが、圃場条件や天候、登熟条件などを考慮して落水時期を決定しましょう。早期落水は、白未熟粒発生を増加させ、玄米の品質を著しく低下させます。落水後も好天が続く、田面が乾きすぎる時は、走り水程度のかん水を行いましょ。

刈り取り時期

刈り取りが遅れると、品質が低下するばかりではなく、食味低下の要因となります。収穫適期を判断するためには、圃場全体をよく観察し総合的に判断することが大切です。

刈取適期の目安は、籾の90%程度が完全に成熟して黄色になり、穂軸が先端から3分1程度黄変した頃。穂の基部に緑色の籾（3～4粒）が残っていてもかまいません。特に、高温年では刈取適期が早まるため、適期を逃さないよう注意しましょう。



籾の黄変程度	刈取適期まで(平年)
30%	18日～
40%	15～16日後
50%	13日後
60%	10～11日後
70%	8日後
80%	5～6日後
85%	2～3日後
90%	適期

出穂期後の日数と積算温度

適期内に刈り取りを終えるように作業計画を立てましょう。

品 種	積算温度	出穂後日数の目安
ひとめぼれ	940℃～1,100℃	40日～45日
まなむすめ・蔵の華	960℃～1,050℃	
ササニシキ	930℃～1,170℃	45日～50日
みやこがねもち	950℃～1,150℃	
だて正夢	1,020℃～1,060℃	50日前後
金のいぶき	1,050℃～1,150℃	50日～55日
つや姫	1,000℃～1,200℃	

●「金のいぶき」刈り取りの注意点

- ①発芽粒の発生に注意し、早めの刈り取りを！
- ②胚芽欠損が商品価格を低下させることから、乾燥・調製に注意！

異品種・異物混入防止の徹底！

- ①異品種株を見つけた場合は、穂だけではなく株ごと（根から）抜き取りましょう。
- ②圃場内に残ったヒエ・クサネム・ツククサなどの雑草を抜き取り、雑草種子の混入を防ぎましょう。（クサネム・ツククサの種子は玄米とほぼ同じ大きさです）

※近年、“石の混入”によるクレームが多くなっています。倒伏している場合は、追い刈りを基本として籾の中に土壌が混入しないように注意し、規定の速度で刈り取りましょう。また、金属片やガラスなどの異物も同様に見つけたら必ず取り除きます。

稲こうじ病について

右図のような稲こうじ病粒が多発している圃場では、できる限り通常圃場と区別し、刈り取り・乾燥・調製作業を別に行います。検査での影響が少なくなるよう努めましょう。



注意 農産物検査時に1粒でも混入がみられた場合は規格外になってしまいます。十分に注意しましょう！



野菜出荷休日カレンダー(9月)

日	月	火	水	木	金	土
1	2	3	4	5	6	7
8	9	10	11	12	13	14
15	16	17	18	19	20	21
22	23	24	25	26	27	28
29	30					

○印が皆さんの休みの日です。
※JAのHPでもご覧いただけます。

7月子牛市場成績

(税込)

令和5年産米 7月末の出庫状況

性 別	雌	去 勢	計
頭 数 (頭)	63	76	139
平均体重 (kg)	301	330	317
平均販売価格 (円)	422,575	512,267	471,615
前月比較 (平均販売価格・円)	24,438	80,755	53,152
前年同月比較 (平均販売価格・円)	-69,031	-102,282	-93,121
市場平均販売価格 (円)	470,672	560,257	517,580

集荷数量	228,340.5俵
出庫数量	220,514.0俵
出庫率	96.6%

※出庫数量には移動保管数量も含まれます。





ラディッシュを栽培してみませんか？

【指導】

園芸課 後藤 瑠伽



ラディッシュは胃腸の消化不良の解消に効果があり、食欲増進効果もあるため、胃が疲れている時にオススメの野菜です。

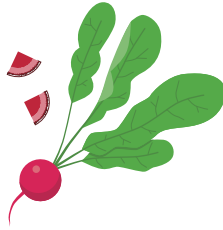
今回はプランターで簡単に作れる、ラディッシュの栽培方法について紹介します。

種播き

種を播く時の間隔は1cm程度にします。種播きは1度にするのではなく、少しずつ時期をずらすと、少しずつ収穫できるため長く栽培を楽しむことができます。また、種播き後には、土が乾かないようたっぷりと水をあげましょう。

ポイント

伸びてきたラディッシュの葉を害虫に食べられてしまうことがあります。害虫から守るために、種播き後すぐに防虫ネットをかけることをオススメします。



発芽後の管理

発芽後は重なっている葉や元気がないものを間引き、状態の良いものを残します。その後は本葉が3~4枚になった頃に、株間が5cmほどになるよう再度間引きをします。また、発芽後は土の表面が乾いたら水やりをしましょう。

ポイント

ラディッシュは元々小さめの野菜ですが、株間が狭すぎると土の中で窮屈になってしまいます。根が大きくなるので、注意しましょう。

収穫

品種にもよりますが、地表から2cmほど頭が出て、葉の長さが15cm程度になった頃が収穫適期です。収穫適期を過ぎてしまうと、実がスカスカになったりするため、十分に注意しましょう。収穫はラディッシュの葉の付け根を持ち、引き抜くだけです。



子牛のコクシジウム症について

【指導】

畜産課 高橋 宏太



子牛の下痢症の原因の一つであるコクシジウム症を紹介します。対策をしっかりとって感染を防ぎましょう！

コクシジウムとは

寄生虫の一種で子牛の腸管内に住み着きます。成熟したコクシジウムからオーシストと呼ばれる幼虫が産まれ、幼虫に汚染された飼料などを別の子牛が摂取することで感染が広まります。

感染による主な症状

短時間で急激に発症する急性型では、生後1カ月から1歳未満の頃に水溶性の下痢や血便を起し、脱水症状や食欲不振が見られます。重症化すると起立不能にいたり、死亡する場合があります。

また、軟便や下痢が持続する慢性型もあります。

なぜ下痢をするのか

コクシジウムは、感染した子牛の腸管粘膜の中で成長し、その過程で粘膜を破壊するため下痢や血便を引き起こします。

予防と対策

●サルファ剤やトルトラズリル剤などの予防・治療薬の投与

コクシトール・コクシックス・バイコックスなどを用います。動物医薬品の使用は、適切な投与時期などがありますので獣医師に相談のうえ実施してください。

●牛舎内に持ち込ませない

専用長靴の使用、導入牛の一時隔離と観察が大切です。

●衛生管理の徹底

定期的な床替えと洗浄、消毒によりオーシスト(幼虫)の数を減らします。

踏み消毒槽の作り方

消石灰100倍希釈液と水5ℓ、消石灰50gを混ぜます。溶かさずに粉のまま使用することもできます。



夏ネギ集荷最盛期 品質、収量とも良好

7月下旬、「なかにいだねぎ」の夏ネギ出荷がピークを迎えました。今年の長ネギは、天候に恵まれたため品質、収量ともに良好です。

7月30日、ねぎ部会で初めて「みやぎの環境にやさしい農産物認証」を取得した星進太郎さんが、収穫作業に汗を流しました。同認証は、農業の持続的な発展や環境と調和のとれた農業生産を推進するため、宮城県が定めたもの。農薬や化学肥料の使用を低減して栽培された農産物に与えられます。

星さんは「肥料に含まれる微生物をバランス良く使うことで、昨年より良い出来になった。長ネギ本来の味を消費者に届けることを考え、品質を第一に今後も生産していく」と話しました。



収穫に汗を流す星さん

関連動画を公開中!

スマホでQRコードを
読み取ってください



SUSTAINABLE DEVELOPMENT GOALS

世界を変えるための17の目標

JA加美よつばはSDGsに
取り組んでいます!

わだ い ゆ め

W A D A I Y U M E



職員から説明を受ける中新田高校生徒2名



中高インターンシップ 地域の農業を学ぶ

中新田高等学校の2年生2名は7月2日からの3日間、インターンシップでJAを訪れました。

3日には、水田へ足を運び米の銘柄や特徴の説明を受け、その後、中央倉庫で米の保管設備を見学。それまでに研修で学んだお米についてクイズで振り返りました。また、米を均等に収納するフレキシブルコンテナが天井近くまで重なった様子を見学して、実際に米袋を車に積載する体験もしました。

このほか、米を乾燥・分別する東部ントリーや農産物を保管する鳴瀬倉庫などの施設も巡回。最終日には事務職を体験し、生徒は職員の説明を受けながらデータの入力に取り組みました。

関連動画を公開中!

スマホでQRコードを
読み取ってください





タマネギの集荷に精を出すJA職員

直播タマネギを初出荷

7月中旬、バッハオニオンが出荷最盛期を迎えました。今年は、春の少雨の影響でやや小玉傾向なものの品質・収量は例年並みで、120トンの出荷を見込んでいます。

管内で初めて直播栽培に挑戦した尾出芳彦さんは「自分の圃場では他と比べて大玉傾向だったので、収量は十分だった。直播することで手間がだいぶ減ったので、来年以降もJAの協力を得ながら直播を行いたい」と話しました。

また、集荷をするJAの倉庫では昨年からの鉄コンテナを導入。これまで農家が1玉ずつ段ボール詰めをしていたものが、コンテナの使用で40箱分(約400kg)を一度に集荷可能になり、労力と流通コストの大幅な削減が見込まれます。



カボチャの集出荷順調

JA管内では、7月下旬から加工用カボチャの収穫が始まっており、8月いっぱい続く見込みです。今年は雨が少なく乾燥したため、カボチャはやや小玉傾向ですが順調に生育しました。

7月3日にはカボチャの現地検討会が開かれ生産者ら15名が参加。生産圃場3カ所を巡回しました。(株)渡辺採種場の鎌田諒徳課長補佐が生育状況を確認し、生産者に病害対策などを指導。鎌田課長補佐は「生育の後半には『うどんこ病』が必ず発生するものと思って、防除の徹底に取り組んでほしい」とアドバイスしました。



今後の栽培管理について検討する生産者



加美町こども食堂へ パックご飯を寄付

JAは7月22日、加美町こども家庭課へパックご飯180パックを提供しました。8月3日に初めて実施された「こども食堂・フードパントリー」で活用されました。

加美町は、全国的にこどもの貧困が問題視されていることを受け、こども食堂の試験的な実施を決定。地域の事業者へ物資の提供を呼びかけ、JAが賛同。JA全農ラドファが製造販売する家庭用パックご飯「農協ごはん」の寄付に至りました。

寄付された食材は、無料で食品を配布する活動「フードパントリー」を通して、ひとり親世帯や生活困窮家庭に配られます。



パックご飯を手渡す後藤利雄専務④



女性部の活動

宮崎支部 ドライフラワーで押し花アートを作成

宮崎支部は7月9日に手芸教室を開き、押し花アートを作りました。部員9名が参加し、数十種類の押し花から好きな物を選んで組み合わせ、額飾りやウェルカムボードを作成しました。参加者は講師の手助けをもらい、互いにアドバイスしながら制作。思い思いに押し花を並べ、2時間ほどかけて作品を仕上げました。

参加した部員は「押し花はとても小さく薄いため、繊細な作業で難しかった。どの花を選ぶかで見栄えも随分変わって、他の人の作品と見比べるのも楽しかった」と話しました。作成した作品は、JA秋まつりで展示される予定です。



手芸を楽しむ女性部員

小野田支部 思い思いに着物をリメイク

小野田支部は7月10日から3回にかけて手芸教室を開き、和服をリメイクしたトップスなどを作りました。手芸教室は、女性部員が趣味ごとに活動する「家の光グループ別活動」の一環として実施。手芸が特に好きな部員が集まって活動しています。

参加者は、家庭で着なくなった浴衣や着物を持ち寄り解いて布地にして作製。チュニックや夏用の上着などを完成させました。

今藤かつ子支部長は「古い着物を蘇らせることができ、SDGsの観点からも良かったと思う。SDGsがもっと身近になるきっかけになったなら嬉しい。秋祭りで多くの人に見てもらえるのが楽しみ」と話しました。

女性部では、様々な趣味を一緒に楽しむ仲間を募集しています！

お役立ち掲示板

生活部

旅行のご予約はお早めに！

今年度より毎月、広報誌と一緒に旅行募集チラシをお届けしています。ツアーならではの充実した内容となっておりますので、ぜひ、ご参加ください！

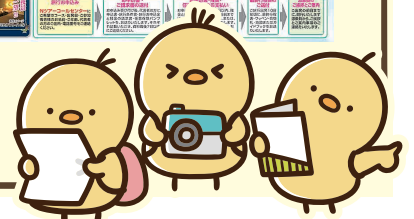
まだまだ暑い日が続いていますが、間もなく秋の行楽シーズン！そして、忘年会シーズンもやってきます。予定している方がいらっしゃいましたら、早めの予約をおすすめします。

気になることがございましたら、お気軽にお電話ください！

お問い合わせは

JA加美よつば旅行センター

☎64-2101



乙女座 おとめ
(8.23~9.22)

〈全体運〉バフフルに過ごせます。今月なら強気もプラスに。押してみるのもアリ。心のフォローは忘れずに〈健康運〉ストレッチで体をほぐして血行を促進〈幸運の食べ物〉イチジク



地域で輝く
女性をご紹介します

YUMEレディー

宮崎
支部

畠山 ひさ さん

30年ほど前からコツコツと庭先に花や植木を増やし、現在は芝桜や水仙、芍薬など5～6種類を育てています。

私は青森県から嫁いで来ましたが、夫の単身赴任が多く、近所の親戚に馴染めずにいました。花の世話をしているとパワーを貰えてストレス発散になるので、「頑張るぞ!」という負けん気と親から引き継いだ根性もあって、ガーデニングを続けてきました。

季節ごとにどんな花が咲くのかを楽しみにしており、友人と花の苗を交換したりしながら、少しずつ増やしています。シートを敷いたり草むしりをしたりするのは大変ですが、花が咲いていると周りが明るく元気になるのが素敵だと思います。誕生日にはお嫁さんが花をプレゼントしてくれたりして嬉しいですね。

まだ育てたことのない花がいっぱいあるので、今後もガーデニングを楽しみたいです。



ガーデニング

営農センター にお越しく下さい

営農センターは、JAの営農関係を専門とする部署が集まった施設です。センター内には、資材管理課・園芸課・米穀課・畜産課・営農企画課の5部署があります。

また、管内にあるカントリーエレベーターや農業倉庫、農産物直売所「愛菜ハウス」なども所管しており、営農指導や資材などの購買品の管理、農畜産物の販売精算など営農に関わる業務を多岐に渡ってとり行っています。

これから米の収穫期となりますので、体調管理、農作業事故には十分注意していただいて、JAへの出荷をぜひよろしくお願いいたします。営農に関するご相談の際には、営農センターにお気軽にお立ち寄りください。

直売所では農産物や加工品を販売しています▶



菊地 潤一
営農販売部長



営農センター

加美郡加美町字矢越220番地
☎0229-63-3761





茶通

こまあんとお茶の風味が広がる

材料 4個分

薄力粉…40g 卵…20g
片栗粉…4g 砂糖…30g
抹茶…1.3g

あん

こしあん…80g
黒ねりごま…20g
油…適宜
茶葉…少々

作り方

- ①薄力粉、片栗粉、抹茶を合わせてふるう。
- ②ボウルに卵を溶き入れ、砂糖を加えて泡立て器でよくすり混ぜ、①を加えて木べらでさっくりと混ぜ、耳たぶぐらいの固さにする。これを棒状に延ばし、4個に分けて丸めておく（このとき、手に付くようならば片栗粉〈分量外〉を使う）。
- ③あんを作る。こしあんに黒ねりごまをよく混ぜ合わせ、4等分して丸めておく。
- ④②の1つを軽くつぶし、指ですり鉢状にして、③を入れて丸く包み、軽く手のひらでつぶして茶葉を付ける。
- ⑤フライパンをごく弱火で温め、油を薄く塗る。茶葉を付けた方を手のひらで軽く押さえて焼く。きれいな焼き色が付いたら裏に返し、表と同様に手のひらで軽く押さえて焼く。
- ⑥木皿に懐紙を敷いて盛り付ける。



焼きビーフン

たっぷり野菜とラードでコクある一品

材料 4人分

ビーフン…200g
豚肉（薄切り）…150g
干しいたけ（戻したもの）…大2枚
ニンジン…30g
キャベツ…150g
サヤエンドウ…8枚
ショウガ（みじん切り）…大さじ1
ニンニク（みじん切り）…小さじ1

ネギ（みじん切り）…1/2本分
ラード…大さじ2

A
スープ…200ml
しょうゆ…大さじ3
酒…大さじ1
塩・砂糖…各小さじ1/2
こしょう…少々
ごま油…小さじ2

作り方

- ①ビーフンは熱湯で3分ゆで、水洗いして食べやすい長さに切る。
- ②豚肉は1cm幅、干しいたけは細切り、ニンジンは短冊切り、キャベツは1cm幅に切る。
- ③サヤエンドウは筋を取り、熱湯で塩ゆでして斜め半分に切っておく。
- ④フライパンを熱してラード、ショウガ、ニンニク、ネギを入れ、香りが出たら、②とビーフンを加えて炒めてAを入れ、味をなじませる。
- ⑤③を散らし、皿に盛る。

お米をおいしく楽しもう

五ツ星お米マイスター ● 小池 理雄

お米作りにはどんな作業があるの？

お米を作るには、まず種まきから始めるよ。なんと1粒のお米から400〜500粒ものお米ができるんだ。茶わん1杯はおよそ3250粒なので、種が7粒もあれば十分にご飯1杯分になるね。

では、農家さんほどのようにお米を作っているのかな？主な作業を一緒に見ていこう。

- ① 苗作り…種から葉が出て、7、8cmほどに育ったものを「苗」というよ。さらに14、15cmほどになったら田植えをするんだ。ここまで育てば稲作の半分は終わったようなもの、ということから「苗半作」という言葉が生まれたよ。
- ② 田植え…昔は手作業だったけれども今は田植え機を使うよ。機械のおかげで田植えにかかる時間は昔と比べて10分の1程度で済むんだ。



③ 肥料…稲が元気に育つための「稲のご飯」。田植えの前に田んぼに入れておくよ。そして農家さんは「あまり元気がなさそうだな」と思ったたら、また肥料を与えるんだ。

④ 中干し…稲の根が腐らないように、田んぼから水をなくしてカラカラに乾かすんだ。そうすると稲の根っこが健康になるんだよ。

⑤ 雑草取り…稲にとって雑草は大敵だ。稲のご飯を食べられてしまいうからね。雑草を取るのに農薬を使ったり、アイガモという鳥に食べてもらったり、除草機という機械を田んぼに入れたりしているよ。

⑥ 水管理…稲が暑さに負けないように、田んぼの水を深くしたり、ずいっと流しっ放しにしたりするんだ。まさに田んぼは「稲のプール」だね！

⑦ 稲刈り…農家さんは稲を見ればいつ刈り取ればいいのか分かるんだ。そこが農家さんの腕の見せどころなんだね。

こういった作業だけではなく、まだまだ細かい仕事はたくさんあるよ。稲作は「八十八」の作業があるから「米」と書く、といわれているけど、実際はとてその程度では収まらないんだ。

葉菜山

(7月号続き)

「諒介さん、置いてくわよ」

妻が微笑みながら、叫んでいる

「りようすけしゃん、おいてくわよ」

妻にそっくりな顔をした娘が、母親の口真似をして僕を呼ぶ。

僕は、二人のそばに駆け寄り娘のサヤに優しく尋ねた。

「サヤ、新しく出来た水族館にお魚さん見に行こうか？」

「いきたい、いきたい。サヤ、おさかなちゃんだいシユキだもん」

「そうか、サヤはお魚さん好きか？」

「うん。だっておいしいもん」

満面の笑みで一生懸命話す娘に、妻と二人顔を見合わせ視線で睦み合った。

諒介は、そんな妻と娘の顔を見比べながら昔読んだ物語を思い出していた。

湖に落とした大切な斧の話を。諒介は思う。
(僕は大切な斧を湖なんかで落としたりはしない。仮に百歩譲って、お節介なヘルメー

ス神が、落としてもいない金の斧を持ち僕の目の前に現れたとしても、今ならばつきりと言え。見せ掛けの輝きを持つ金の斧に何の意味もないのだと)

気が付けば、いつの間にか妻と娘との距離は又大きく離れ、二人は丁度サーティワンからアイスクリームを手に出るところだった。

僕には分かる。

それが幼児には不似合いな「チョコミント」と「ラムレーズン」というフレーバーセレクトであることが。

彼女が嫌いだったその二つのアイスクリームを、娘は嬉々と手にしている。

「パパはやくきて、アイシユとけちゃうよ」その魂の叫びが僕の現在を支えてくれる。

揺らめく陽炎の先に、怪しげに灯る松明の焔が火の粉を散らし幾つも見える。

その炎の毘はいつも妖艶な光を放っている。しかしそれがどんなに魅力的な金の炎を燃え上がらせようと、僕はもう決して近づきたくないだろう。

朱夏の真只中で、僕は愛しきわが娘を背負い、左手で愛しき妻の手を力強く握り締め、右手に鋼の斧を携えて、僕は今日も用心深く漆黒の闇の中を歩き続ける。

森の子鹿みたいに、松明の毘に誘き出され心臓を打ち抜かれたりしないように。

大切な家族をこの手で守り続けるために。

通りの向こうから、振り返り大きく手を振る笑顔たち。その二人への愛に微塵の嘘もないと諒介は神に誓う。

彼は突き刺すような日射しに向け、力いっぱい拳を突き返し、愛する家族の元へ全速力で駆けて行った。



◆「葉菜山」は地域の有志の寄稿によってできている文集です。新しい執筆者の方を随時、募集中です。

- ・次回、第18号は2024年10月末日締切(12月初旬発行予定)
 - ・原稿は原則として一人当たり2頁(本文1800字前後)
 - ・会費4000円(8~10頁の場合は1万円)
 - ・お問い合わせは左記まで
- 中島 勝 (☎63-3061)

集落座談会 意見要望事項への回答

6月11日から17日までの日程で各集落の集会所などを会場に開催しましたJA集落座談会では、組合員の皆さまから多くのご意見、ご要望が寄せられました。その中から、主なものについて回答いたします。

営農販売部

《農業振興・指導関係》

1. 5年水張りルールや畑地化促進事業のように農業政策が変わって不安である。要件を實現できるように政策要求してもらいたい。

これまでも要請しておりますが、中央会・農政局を通じて引き続き政策要求してまいります。

2. 令和5年産の飼料用米専用種「ふくひびき」の種籾は、割れ籾などが多く品質があまり良くなかった。改善してほしい。

「ふくひびき」は転用種子ということもあり、正種子並みの品質の良化は難しいものの、令和6年産では品質向上を図るため、刈り取りから乾燥調製まで細心の生産指導に努めてまいります。

3. カメムシ防除を出穂期に合わせて、早めの対応してほしい。

天候による影響もありますが、散布業者と綿密な連携を図り、できる限り出穂期の適期防除や必要に応じた補完防除の対応に努めます。



4. JAでサツマイモ栽培を推進しているが、産地化を目指すなら行政と連携して取り組んでほしい。

JAでは生産指導から除外、行政（色麻町・加美町）では生産する上で必要な条件整備など、それぞれの役割分担を明確化して進めてまいります。

5. キュアリング施設とはどういうものか。

低温に弱いサツマイモに対し、特定の環境下で一定期間貯蔵（キュアリング）処理を施し、病原菌の侵入による腐敗防止や、追熟による糖度の向上で長期保管を可能にする処理・貯蔵施設です。

6. 牛の飼料が高騰している。町から補助金を出すようJAとして要請してほしい。

毎月の市場開催日には行政の担当者も来ていることから、随時情報の共有を行っております。市場動向や飼料情勢を踏まえ、町をはじめとする関係行政機関などに支援要請を実施してまいります。

《販売・利用関係》

7. 全国的に米が品薄状態だとニュースになっている。JAでの在庫はどれくらいか。

令和5年産米は、令和6年6月末時点で26,175.5俵の在庫がありますが、す

べて販売先と結び付いています。報道によって、直売所などについても売れ行きが好調です。必要に応じて販売制限を行う場合がありますので、ご理解とご協力をお願いします。

8. 南部CEの利用に関して、昨年のように荷受時間の短縮がないようミニライスセンターに依頼するなど対策をしてほしい。

南部CEは施設稼働率が100%を超えていることから、何らかの荷受制限が必要な状況にあります。ミニライスセンターや法人などと連携を取り、荷受け時期や時間帯なども含め、最良の荷受けができるよう調整してまいります。

《生産資材関係》

9. 水稲除草剤の一部で薬害が発生した。農薬の選定は慎重に行ってもらいたい。

今年春は春先の高温により、除草剤の散布時期に表層剥離が発生していたところでは成分の拡散が不十分だったり、苗の徒長による活着不足で一部の圃場で薬害がありました。除草効果には特に問題はありませんでした。今後は、水稲情報などで、その年の苗の生育状況や気象条件を踏まえ指導を徹底してまいります。

10. 肥料農薬購入に伴う奨励金について、農薬は奨励部分を折り込むことで価格を下げるようになったが、もう一度奨励金が集落営農組合に入るようにしてほしい。

営農組合において予約農薬を一括で引き取りいただいた場合に「農薬一括配送奨励」として奨励金をお支払いしていますが、定期的に奨励内容の見直しを検討してまいります。

11. 拠点センターの営業時間外にも注文書や申込書を提出することができるよう、入口付近に宅配ボックスのような物を設置してほしい。

紛失防止や個人情報情報の取り扱いなどの問題を整理し、組合員皆さまの利便性を踏まえ検討してまいります。

農機自燃部

《農機》

1. 地元の農機センターに修理を依頼する時間がかかる。他のセンターと連携して、少しでも早く修理をしてもらいたい。

繁忙期などが重なり修理対応が遅れたこと、大変申し訳ありません。農機センター間の連携を強化し、組合員の皆さまにご迷惑の掛からないよう対応してまいります。

《再編》

2. 事業移管した給油所で、洗車やタイヤ交換ができるようにしてほしい。また、オイルなどの商品を置いてほしい。

大変ご不便をおかけしますが、自動車センターで対応しておりますのでご理解の程よろしく

しくお願います。また、関連商品は農機センターなどで取り扱いができますのでご利用ください。

生活部

《葬祭》

1. 身寄りのない一人暮らしの方が増えてきている。JAでも低価格で葬儀ができるようにしてほしい。

組合員・利用者にセット価格で提供しておりますが、ご利用者さまによって、葬儀にかかる費用が違います。事前にご相談いただき、ご利用者さまに合った提案をさせていただきます。

金融共済部

《金融》

1. ATMで土曜日・日曜日・祝日も硬貨を利用できるようにしてほしい。

ATMの基本運用は県内JA統一となっております。土曜日・日曜日・祝日の硬貨取り扱いはしておりません。ご理解の程よろしくお願いたします。

管理部

《総務》

1. 賦課金の徴求について、組合員割以外の水田割、畑割、畜産割を廃止してよいのではないかと。賦課金がないと経営できない状態でもないのに、徴収し続けるのはなぜか。

指導事業の収支として、総代会の決議を経

て組合員の皆さまに賦課金徴収をお願いしてまいりました。昨今の生産資材、燃油高騰などを考慮し検討してまいります。

2. 実行組合の再編を検討してほしい。

各実行組合で協議のうえ、拠点センター長に相談をいただき進めてまいります。

《人事》

3. 農機センターや自動車センターの人員が少ないほか、後継者不足であるように感じる。人員配置の考慮と、若手職員の採用に力を入れてほしい。

役職員が各学校に向き、求人募集を行いながら人材の確保に努めております。また、令和7年度の職員採用に向けた取り組み強化と、随時中途採用も行いながら若手職員の確保に努めます。



おたよりで作る
コーナー

みんなの声

※誌面の都合上、内容を簡潔に伝えるために、
文章を変更する場合がありますのでご了承
ください。



今月号のテーマは「暑い日の過ごし方」

来月号のテーマは
「いっしょに行ってみよう」です。
たくさんのお便りをお待ちしています！

たくさんのお便り、ありがとうございます。
今年猛暑が続くので、皆
さんも体調管理には十分に気をつけて
ください。自分は冷えた麦茶を飲んで
過ごしたいです。(景)

室内にすだれを掛けて、お昼はナス、キュ
ウリを塩もみしたり、塩昆布と混ぜて冷た
い茶漬けを食べています。塩分、水分補給
です。
(宮崎 S・Kさん)

ひたすらクーラーで冷えた部屋で読書!!外
出せず引きこもっています。数日限定の至
福の時!!
(小野田 今日子さん)

私は畑仕事が好きです。暑い日は早朝や
夕方涼しくなってから畑に短時間出ていま
す。また、日中は家の中でクーラーなどを
付けて、涼しく過ごしています。
(中新田 T・Sさん)

適度な運動(自分の場合は5000歩くら
いの散歩)で汗をかいて、水分を取り暑さ
に慣れること!
(色麻 佐々木孝さん)

理事会報告

全議案原案どおり承認されました

第8回7月臨時理事会 (令和6年7月5日開催)

- 第1号議案 債権対策委員会委員の選任について
- 第2号議案 部門別委員会の理事の担当部門の決定について
- 第3号議案 J A推薦役職者の選任について

第9回7月定例理事会 (令和6年7月30日開催)

- 第1号議案 第1四半期経営検討書について
- 第2号議案 令和6年産米系統外販売方針の設定について
- 第3号議案 令和6年産特別栽培米に対する特別加算金の設定につ
いて
- 第4号議案 ディスクロージャー誌の作成について
- 第5号議案 共済事業の共同実施に関する契約の再締結について

監事会報告

全議案原案どおり承認されました

第6回7月監事会 (令和6年7月5日開催)

- 第1号議案 令和6年度第1回随時監査実施要領(案)について
- 第2号議案 令和6年度第1回常勤理事との意見交換会について



より
詳しい

J Aの情報やお知らせは

公式ホームページをご覧ください!

加美よつば

検索

「加美よつば」で検索するか、右のQRコード
から!



2024 9月 J A 行事予定

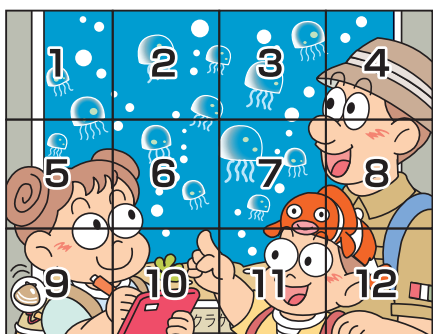
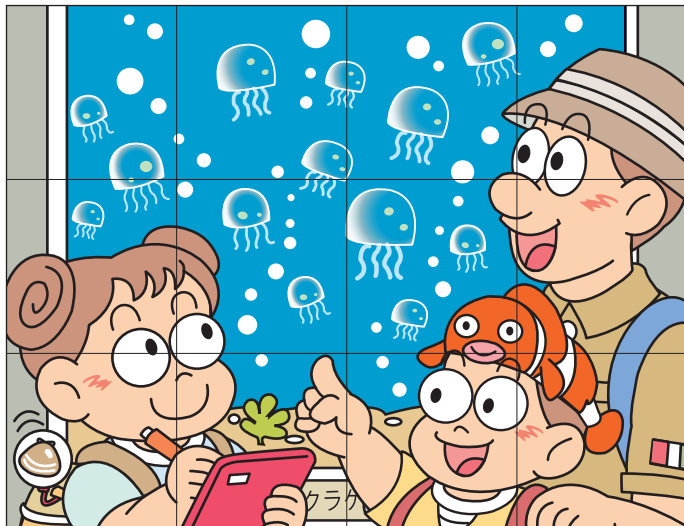
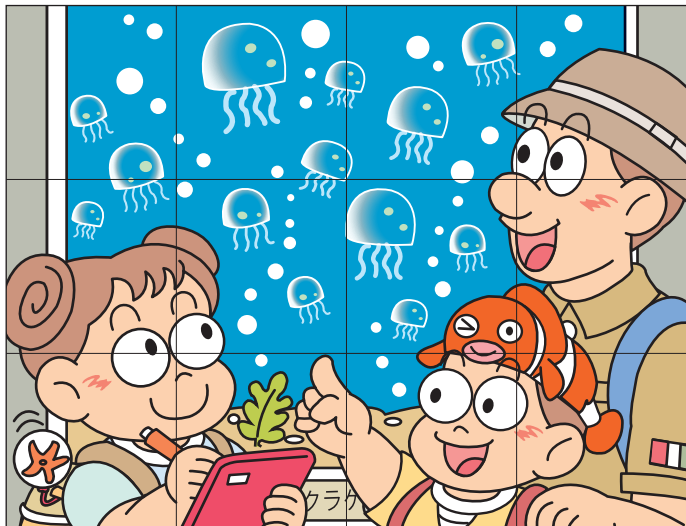
- 直売所ポイント2倍デー
- イブニングサービス
- 移動店舗車 (小野田)
- 移動店舗車 (宮崎)

01日	16月
02月	17火
03火 J Aのつどい	18水 子牛市場
04水	19木
05木	20金
06金 集落座談会 (~12日)	21土
07土	22日
08日	23月
09月	24火
10火	25水
11水	26木
12木	27金 定例理事会
13金	28土
14土	29日
15日	30月

※予定が変更・中止となる場合が
あります。

まちがいがし

右のイラストには左のイラストと違う部分があります。間違っている部分を左下の枠内の数字で探しましょう。



《応募方法》正解者の中から抽選で、下記に掲載の「JA全農ニッポンエール グミ各種」の中からいずれか2袋を4名の方にプレゼント。ハガキ（左下掲載ハガキでも可）、メールまたは各拠点センター窓口にある応募用紙に解答・来月号のテーマに寄せた内容またはご意見・住所・氏名・電話番号を書いて左下掲載ハガキの宛先またはJA窓口までご応募ください。

締切 8月30日(金)

8月号の答え

- 1.....ホテルが多く飛んでいる
- 3.....家の明かりが消えている
- 8.....魚がない
- 10.....ジュースが違う
- 12.....ホテルの光が大きい



郵便はがき

お手数ですが
63円切手をお貼りください

9 8 1 4 1 2 2

色麻町四竈字柷木町14番地の1
加美よつば農業協同組合
「YUME」編集係 行

ご住所 〒 _____		
お名前 _____ P.N. (ご希望の方)		
年齢	性別	電話番号
歳	男・女	() _____

今月のプレゼント

JA全農 ニッポンエール グミ各種

1袋 (40g) 参考価格 175円 (税込)



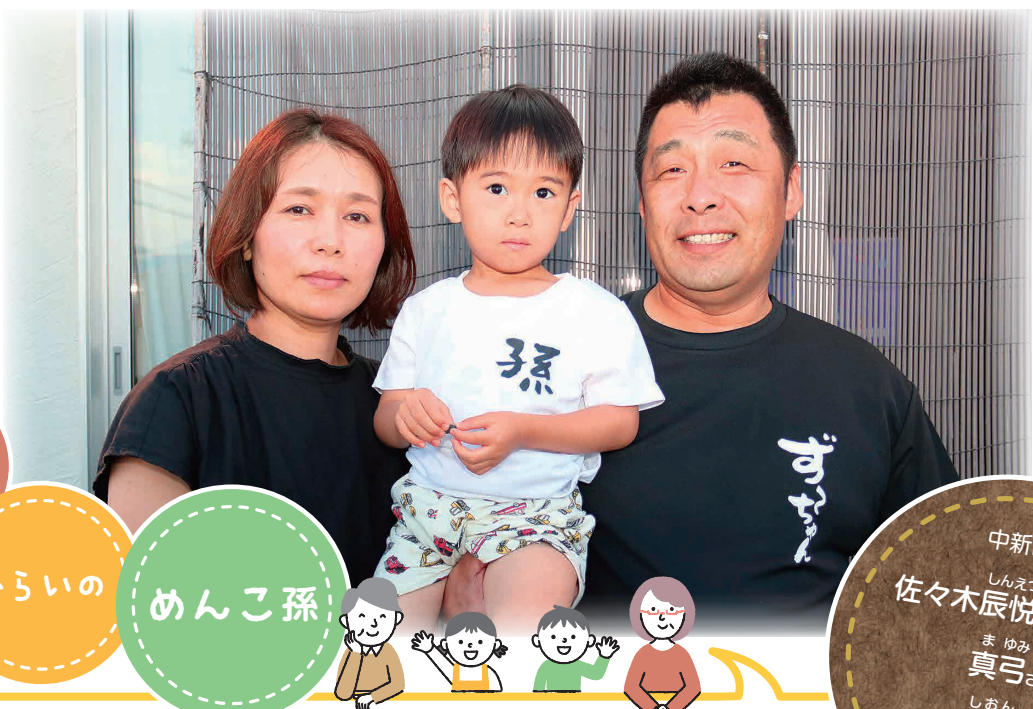
✂ (キリトリ線)

JA全農の商品ブランド「ニッポンエール」のネーミングには、国内で生産されるたくさんの食べ物への愛情と、日本の食を支える人々に対する感謝の気持ちが込められています。全国の特産フルーツを使ったグミがなんと60種類以上の品ぞろえ！

今月のプレゼントは
「JA全農
ニッポンエール グミ各種」
の中からいずれか2袋を
4名の方に！

〈商品のお問い合わせは〉 JA全農へ

*個人情報取扱いについて ご応募に際して取得しました個人情報は、プレゼントの抽選・発送、広報誌の編集企画の目的以外には使用しません。ただしJAからのお知らせを送付させて頂く事がありますのでご了承ください。また、承諾なく第三者に提供致しません。



おじいちゃん・おばあちゃんが我が家のめいこ(孫)を紹介!

今月の表紙

おらいの

めんこ孫



中新田
しんえつ
佐々木辰悦さん(47歳)
まゆみ
真弓さん(47歳)
しおん
菜伯くん(3歳)

菜伯は、家では「おだづもっこ」で内弁慶なところがある子です。とても人見知りで、保育所ではお利口さんにしてこみたい。保育所で英単語や英語の歌を覚えてきて、意味までは分かっていないですが、歌ったりしています。

好きな事はお外遊びとトミカ。それから、ひいおばあちゃんの事も大好きで、よく後ろを付いて行って、畑でブルーベリーを摘んでくれます。野菜もよく食べてくれて、トミギが特に好きですね。

高校生になったら、野球やその他スポーツと一緒にするのが夢。人の役に立てる子になったら良いな。

編集後記

ここ最近、暑い日が続いたと思えば一転、バケツをひっくり返した様な土砂降りになるなど、毎日急変する天気が続いています。

最近の取材でも、大雨や強い日差しの両方を経験し、天気に対して降参と思うことも多々ありました。一方で、農産物にとっては恵みの雨ということもあり、捉



え方によっては見方が変わります。

目まぐるしく変わる天候に備え、水分補給などしっかり行い、体調を整えて過ぎしていききたいです。

景

応募用紙

まちがいさがしの答え(数字を5つ記入してください)

「みんなの声」または「みんなのご意見広場」へのお便り
 広報誌への掲載▶ 可 ・ 匿名(P.N.)なら可 ・ 不可
 (○で囲んでください)

URL <https://www.ja-kami.or.jp/>
 E-mail yotsuba@ja-kami.or.jp

リサイクル運動推進のため再生紙を使用しています。