

よつばの

YUUME

10
2024
vol.282

あなたとJAをつなぐ情報誌

清流の里に未来を拓く
加美よつば農業協同組合

特集

国消国産

子どもたちの未来に食の安心をつなぐ



CONTENTS

特集 子どもたちの未来に食の安心をつなぐ	
国消国産	2~3
今月の営農情報	4~5
わだいゆめ	6~7
青年部・女性部の活動/お役立ち掲示板	8
青春ストーリー/色麻拠点センターにお越しください	9
食卓を彩る旬のレシピ/お米をおいしく楽しもう	10
文集 薬菜山	11
JAからのお知らせ	12~13
みんなの声/JA行事予定/理事会・監事会報告	14
まちがいさがし/今月のプレゼント	15
おらいのめんこ孫/編集後記	16

子どもたちの未来に 食の安心をつなぐ



JAグループサポーター
林修

私たちの国で消費する食べものは、できるだけこの国で生産する



その考え方を国消国産といいます。



日本は今、食料の約6割を輸入に頼っています。



もしも輸入が難しくなって、必要な食べものが足りなくなったら...農畜産物は、足りなくなったからといって、すぐに生産を拡大することはできません。だから、日ごろから「国消国産」を進めることが、とても大事。「国産」をもっと食べましょう。

国産を食べると、いいこといっぱい!

自給力アップで、いざというとき安心!

日本の農業を食べて応援できる!

おいしくて安全・安心な食事を実現!

輸送で出るCO2を減らし、SDGsに貢献!

国消国産が日本の食の未来をつくります。

国消国産をすすめる

JAグループって、何してるの?

JAグループは、日本の農業を様々な事業で支えています。

JAグループは、協同組合として、農業に携わる皆さんを、様々な事業で総合的に支えています。農畜産物をまとめて流通・販売したり、肥料や家畜のエサなどを共同で購入したり。農業に必要な技術のサポートや、農業を始める方たちの支援も行っています。



JAグループは、地域のくらしを様々な事業で支えています。

JAグループは、金融や共済といった事業のほか、地域の病院や高齢者福祉施設も運営しています。また、買い物が必要な地域に移動購買車を走らせるなど、助け合いの精神で、地域のくらしを支え続けています。



JAグループの目指す姿(2030)

- ① 持続可能な農業を実現
- ② 豊かでくらしやすい地域共生社会の実現
- ③ 協同組合としての役割の発揮



JAグループを知る



耕そう、大地と地域の未来。 JAグループ

牡羊座 おひつじ (3.21~4.19)

〈全体運〉 対人運が活性化。新しい風が吹いてくる予感がしています。柔軟な姿勢がチャンスを生かす鍵。短気は禁物 〈康運〉 消化の良い食べ物で胃腸をいたわって◎ 〈幸運の食べ物〉 エノキタケ



国消国産で、日本の「食」に安心を！
日本の「食」は、どうなる？

私たちの食べものは、自然の力を活かし、多くの時間をかけて作られています。足りなくなったからといって、すぐに作ることはできません。でも、日本の「食」は今、多くのリスクを抱えています。

食料の多くを輸入に頼る日本。輸入がもし止まったら、どうなる？

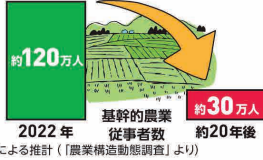


日本の「食」が直面している「5つのリスク」

世界や日本で自然災害が増加。農業が受けるダメージは、どうなる？



農家と農地が減っている。私たちの食べものは、どうなる？



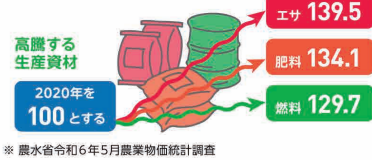
※ 農水省による推計（「農業構造動態調査」より）

増え続ける世界の人口と食料需要。輸入に頼る日本は、どうなる？



※ 国連広報センターによる推計

高止まりする肥料・家畜のエサ・燃料。農家の経営は、どうなる？



※ 農水省令和6年5月農業物価統計調査

どれも大きなリスクですが、私たちにもできることがあります。

日々の食卓に「国産」を取り入れる。それが日本の農業を応援し、「食」を未来につないでいくことになります。

地産地消で、地域の食と農業を元気に！

地域で生産したものを、地域で消費する。それが「地産地消」。その積み重ねが「国消国産」です。



「地産地消」は新鮮でおいしい。

地域でとれたものだから、新鮮で安心です。そして、どれもおいしい！



「地産地消」で地域を元気に。

地域の農業や経済を応援することになり地域に活気を生みだします。



「地産地消」は環境に優しい。

輸送で出るCO₂の排出を減らせる「地産地消」。日本中で取り組めば、「国消国産」の大きな力に。



日本でとれた、おいしくて安全・安心な農畜産物を食べよう！

売り場で国産のものを選ぶ。JA直売所で買う。外食する時も国産の食材を使っているお店を選ぶ。それが、日本の農業を応援し、元気にしていくことにつながります。



JA直売所をさがしてみよう。

お近くのJA直売所をはじめ、全国1,000店舗以上のJA直売所は、下の二次元コードからさがせます。



国消国産を、楽しく実践！

JA直売所に行こう！！

みんなに人気のJA直売所。とれたての農畜産物が、たくさん並んでいます。その地域ならではの野菜や果物、魅力的な加工品に出会えることも、JA直売所ならではの楽しさです。





適期刈取・丁寧な乾燥調製作業で品質確保！

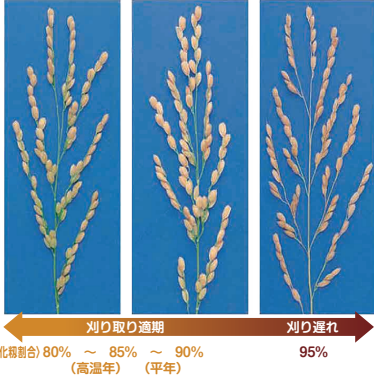
【指導】

米穀課 中 館 栄 紀



籾の黄変程度による判定

コンバインによる刈り取り始期の判断は、圃場全体を平均し、稲穂の90%程度が成熟して黄色となり、穂軸の先端から3分1程度黄変した時期です。穂の基部に緑色の籾（3～4粒）が残っていてもかまいません。早く刈り過ぎると青未熟粒が多くなり、刈り遅れると着色米が発生します。刈り取り適期幅が狭いので注意しましょう。



●乾燥時の注意点

- ①倒伏した稲や未熟粒の多い稲などは、高水分籾の混入が多いため、乾燥する際は注意が必要です。一気に乾燥をかけると、**胴割粒の発生・碎粒の増加**など、品質の低下を招くので乾燥する場合は、「**二段乾燥**」を行い、水分ムラや胴割米の発生を抑えましょう。
※乾燥機に備わっている二段乾燥機能を利用して行いましょう。
※もち米については「ハゼ」を良くするために有効です。

注 意

昨年、もち米にうるち米が混入している事例が多く、卸先よりクレームが来ております。品種が変わる場合は機械の清掃などの徹底をお願いします！

刈り取り・乾燥調製作業 ～胴割粒・異品種混入徹底防止！～

●刈り取り準備・刈り取り時の注意点

- ①異品種株を見つけた場合は、穂だけでなく株ごと（根から）抜き取りましょう。
- ②圃場内に残ったツククサ・クサネムなどの雑草を抜き取り、雑草種子の混入を防ぎましょう。
- ③複数品種を作付けしている場合の刈り取りは、1日1品種に限るようにしてください。



近年、雑草種子の混入による落等が問題となっています。クサネムに加え、ツククサも脱穀時に種子が混入すると、揺動式比重選や粒径選でも取り除くことができないので、収穫作業前に必ず抜き取りましょう。

- ②乾燥時の籾水分を小まめに測定し、ゆっくり乾燥しましょう。
※乾燥機に内蔵されている水分計は“目安”として使用し、携帯型または据置型の水分計により確認しましょう。
- ③毎時乾減率0.8%以下で、水分**14.5～15.0%**に仕上げてください。
- ④籾摺りは穀温が常温に戻ってから作業を実施してください。
※乾燥・調製後、十分にクーリング（穀温冷却）を行い、常温まで冷めてから籾摺り・フレコン詰めをしましょう。
- ⑤籾摺り・袋詰め作業時に、**異物が混入しない**ように細心の注意を払いましょう。
- ⑥「肌ずれ米」を防止するため、玄米の大きさに合わせた「ロール間隔調整」を行い、乾燥籾の温度が常温に低下してから、籾摺りを励行しましょう。
- ⑦網目は**1.90mm (LL網)**で整粒歩合80%以上に仕上げ、1等米を確保しましょう。

野菜出荷休日カレンダー(10月)

日	月	火	水	木	金	土
		①	2	3	4	⑤
6	7	⑧	9	10	11	⑫
⑬	14	15	16	17	18	⑲
20	21	⑳	23	24	25	㉒
27	28	㉑	30	31		

○印が皆さんの休みの日です。
※JAのHPでもご覧いただけます。

8 月子牛市場成績

性別	雌	去勢	計
頭数 (頭)	49	53	102
平均体重 (kg)	293	329	312
平均販売価格 (円)	393,486	454,943	425,420
前月比較 (平均販売価格・円)	-29,089	-57,324	-46,195
前年同月比較 (平均販売価格・円)	-132,381	-112,261	-125,449
市場平均販売価格 (円)	436,592	537,966	491,386

(税込)

令和5年産米 8月末の出庫状況

集荷数量	228,340.5俵
出庫数量	227,020.5俵
出庫率	99.4%

※出庫数量には移動保管数量も含まれます。





ほうれん草の栽培をしてみませんか？



【指導】

園芸課 後藤 瑠伽



今回は通年栽培ができる「ほうれん草」の栽培方法について紹介します。

種播き

播き溝は1.5～2cm、幅は3cmにして底はできるだけ平らにします。種子は1～2cmほどのばら蒔きにして1cmほど覆土します。覆土後はたつぷりと水をかけてあげて、種が乾燥しないようにしましょう。また、排水の悪い所では畝を高くしておきましょう。

●ポイント

高温期に播種する場合には、暑さで芽が出にくくなっているため、芽出しをしてから播くようにしましょう。

種播き後・発芽後の管理

種播き後は、発芽するまで土が乾かないように水やりをしましょう。

発芽後、本葉が1～2枚の時に1回目の間引きをして株間を3cmほどにします。本葉が3～4枚になったら、2回目の間引きをして株間を6cmほどにします。

●ポイント

間引きはほかのものとは比べて生育の遅いもの、葉の形が悪いものを中心に、思い切って行いましょう。

病害虫への注意

作型前半はアブラムシ、ヨトウムシ、ネキリムシなどの害虫、べと病などの病気に十分注意しましょう。特にべと病は気温15℃前後の頃、畑が多湿で風通しが悪いと発生しやすくなります。もしも発生してしまった場合には、早めに取り除き、殺菌剤を散布しましょう。

収穫

草丈（葉長）が20cmほどになったものから収穫します。（適期は25cm）

この時、ほかの株を傷つけないよう、ハサミやナイフで株元を切って収穫しましょう。



繁殖雌牛の基本管理のポイント

【指導】

畜産課 高橋 宏 大



暑さもだいぶ落ち着きを見せ、冬へ向け朝晩の気温の変化が大きくなる季節となってきます。牛舎内の温度管理に気を配り、家畜も人も健康で過ごしましょう。

日常管理の徹底

●飼料の給与

朝と夕方の2回給与が基本です。稲わらは食べやすいように、15～20cmくらいにカットします。乾草はそのまま給与して良いですが、新鮮できれいなものを給与することが大切です。

●飲み水

バケツやウォーターカップの水は常にきれいな状態にしており、こまめに水の状態を点検することが大切です。

●運動と日光浴

過肥防止や発情を見つけやすくなるため、適度に行います。

●牛体の手入れ

ブラッシングは血行を良くするとともに、毛艶けづやを良くする効果があり、シラミなどの寄生虫の発見につながります。定期的に行うことで人に慣れ飼いやすくなるため、育成牛では特に重要です。毛の流れと反対方向にブラッシングし、牛体のアカを取り除くようにしましょう。

繁殖雌牛の更新（廃用）の時期

6～8産頃が更新時期の目安です。それを過ぎると、子牛の発育が悪くなる可能性、血統的に古くなり市場価格が低くなる可能性、受胎率低下による分娩間隔の低下などが起こりえます。

子牛の発育が良い雌牛や育種価の高い雌牛の産子を後継牛として保留・育成しましょう。

無人ヘリによる防除 約500ヘクタールに散布

J Aは8月22日から、4区域で一斉に1回目の無人ヘリによる大豆の防除を行い、約500ヘクタールに殺虫剤などを散布しました。

色麻区域では、地元業者が3機体制で約190ヘクタールの面積に散布。それぞれに担当のJ A職員が同行し、散布場所の案内や散布状況を確認しました。また、9月3日と4日には、2回目の散布を実施しました。

職員は「今年は播種から天候も良く適宜防除ができたため、生育は順調。雑草の防除も徹底し、病害虫防除も適期できた」と話しました。

11月上旬から始まる収穫に向け、排水対策や雑草処理を行い、高品質な大豆の生産をサポートしていきます。



無人ヘリでの散布を実施する地元業者

関連動画を公開中!

スマホでQRコードを
読み取ってください



SUSTAINABLE DEVELOPMENT GOALS

世界を変えるための17の目標

J A加美よつばはSDGsに
取り組んでいます!

わだ い ゆ め

W A D A I Y U M E



ケチャップ作りに挑戦する参加者



トマトの収穫を応援 ケチャップ作りも

J Aは生活クラブ生協連合会が設立した「夢都里路くらぶ」の会員5名を、加工用トマト収穫の援農で受け入れました。援農企画は8月7日から3日間。参加者は、トマトを一つひとつ確認し、赤く熟れたかや虫食いがないかを見極めて手作業で収穫。農家民宿に泊まりながら、生産者と一緒に収穫に汗を流しました。

最終日には自分たちで収穫したトマトを使って、トマトケチャップ作りを体験。ケチャップを製造するコーミ(株)の田中美千雄課長の指導を受け、オリジナルの配合で味付けしたケチャップを完成させました。

加工用トマトは、7月下旬の大雨の影響も少なく順調に生育。例年並みの収穫量が見込まれ、24年産の集荷目標は120トン。9月上旬まで収穫が続きました。

関連動画を公開中!

スマホでQRコードを
読み取ってください



蟹 座 かに
(6.22~7.22)

〈全体運〉家族との会話を大切に。何げない会話が幸せを育みます。部屋の掃除は念入りに。寝具のクリーニングにツキ 〈健康運〉やけどや急な発熱に気を付けて。適宜休憩を 〈幸運の食べ物〉クワイ





国会議員に生産現場の声を届けた要請集会

また、水田活用直接支払交付金の「5年水張りルール」について、特に中山間地では対応が極めて難しいことから、廃止や見直しを求める切実な意見も出ました。



食料安保の施策、具体化 を与党国会議員に要請

J A宮城中央会と県農協政治連盟は8月21日、地元選出の与党国会議員を招いて東京都内でJ A代表者要請集会を開きました。食料・農業・農村基本法の改正を受け、将来にわたる食料安全保障の確保と、施策の具体化、万全な予算確保などを強く要請しました。

中央会の佐野和夫会長や各J A代表らが上京し、自民党の秋葉賢也議員ほか7名に要請書を手渡しました。再生産に配慮した適正価格の実現に向け、国産飼料の増産に向けた継続性のある支援、配合飼料価格安定制度の基準価格見直し、など4項目を要請。参加者は、子牛価格や枝肉価格の低迷で畜産農家が離農の危機にあることを訴え、要請内容の実現を強く求めました。

12 つくも責任 つかり責任 カボチャ出荷へ 良質な仕上がり

8月上旬、加工用カボチャの出荷が最盛期を迎えました。24年産は、ミツバチの飛来が少なかったことが原因で着果数も少なかったものの、6月下旬からの雨が好影響となり、着果した果実は良質。24年産は、加工用として静岡県加工会社に約80トンを出荷予定です。

連日、J Aの鳴瀬倉庫に生産者がカボチャを出荷。生産者は、「小ぶりで基準に満たない物も一定数出てきたが、去年より良質なものが収穫できた」と話しました。

園芸課の高橋大樹課長補佐は「23年産は高い評価を受けた。24年産も昨年に負けない品質を維持し、取引量の拡大や生産者の農業所得向上の一助としたい」と話しました。



カボチャを鉄コンに入れる組合員

1 貧困をなくそう 3 すべての人に 健康と福祉を 加美町こども食堂開く J Aはパックご飯を提供

加美町こども家庭課は8月2日、中新田公民館でこども食堂とフードパントリーを初めて実施。夏休み期間中で給食がないことから、子どもの食事面をサポートしようと、試験的な開催に踏み切りました。

事前に申し込みのあったひとり親世帯や、自学自習の場を提供する「夏の寺子屋」に来ていた地域の子どもたち約20名が参加し、役場職員らが調理したカレーやコロッケなどを味わいました。また、町内外の事業者へ呼び掛けて集まった食材を提供するフードパントリーでは、J Aが寄付したJ A全農ラドファのパックご飯などがひとり親世帯に配られました。

こども家庭課の職員は「以前よりボランティアからこども食堂をしたいとの声があった。今回の実施状況を踏まえ、どのような形がベストなのか模索し、協力を募っていきたい」と話しました。



カレーを受け取る子どもたち

青年部と女性部は7月27日、本店で青年部・女性部合同研修会を開きました。研修会は、宮城県北部保険福祉事務所の山田京平さんを講師に迎え、「食品衛生・食中毒予防について」を学びました。講演では、体調不良時に菌などの混入を防ぐために食品を取り扱わないことや、飲み物の容器に洗剤を移し替えて誤飲が発生した事例などを紹介し注意をうながしました。参加者は、今後の食品衛生・食中毒予防への理解を深めました。

同日に実施した野立て看板コンクールでは、管内4支部が作成した野立て看板を参加者が審査し、投票で最優秀賞を決定。今年は当日の投票に加えて、事前にスマートフォンでの投票フォームを導入し、多くの投票を得られました。結果は以下の通りです。野立て看板は、各区域に設置していますので、近くを通った際はぜひご覧ください。



▲食中毒の注意を呼び掛けた



▲宮崎支部



▲色麻支部



▲新田支部



お役立ち掲示板

Webマイページのご案内



または



からアクセス

QRコードを読み込みづらい場合は、「JA共济マイページ」と検索します

JA共济マイページ

POINT 1

契約内容の確認



いつでもどこでも、契約内容や各種ご案内を確認できます。

POINT 2

各種Web手続き



住所や電話番号、振替口座の変更がWeb上で完結できます。

POINT 3

自動車共済の継続



窓口へ行く時間がなくても、自動車共済の継続手続きがWeb上で完結できます。

POINT 4

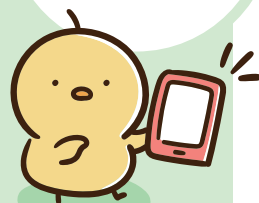
払込証明書のデータ発行



年末調整・確定申告に利用できる控除証明データを取得できます。

お問い合わせ先

JA加美よつば
共济センター
☎25-5510



24041100139



乙女座 おとめ (8.23~9.22)

(全体運) 運勢は穏やか。やりたいことを始めましょう。遠慮しないで積極的に発言を。迷ったときは相談すると道が開けます (健康運) 体に合わない下着は避け、良い姿勢を保って (幸運の食べ物) エリンギ

青春ストーリー



農業機械科3年生

佐藤 優 遥 さん
(七ヶ浜町 出身)



★現在の目標
旧金童福祉や人と関わる仕事を
目指しています！



▲イノシシ侵入対策の柵の修理点検

Q 学校生活で印象的だった事は？
A 2年生の時に、生徒会の企画でキャン
ドルナイトをした事です。グラウンド
に灯りで「加美農」の文字を作りました。

Q 好きな教科は？
A 科学や歴史が、先生の話が面白くて好
きです。課題研究ではジビエを食べさ
せてもらえるので、それも楽しみにして
います。

Q どんなことを勉強しているの？
A 2・3年生が合同で行う課題研究の授
業では、色麻町や猟友会と協力して、
獣害対策に取り組んでいます。野生動物
の圃場進入を防ぐために忌避剤の試用を
したり、AIカメラを活用した箱わなを
設置するなど、被害の減少と捕獲の効率
化を図る実証実験をしています。

Q 農業に興味を持ったきっかけは？
A 祖父母が米農家をしていたこともあり、
元々自然が好きでした。自然や動物と
距離感の近い学校を探して加美農業高校
に入学しました。

色麻拠点センター にお越しください

令和5年3月に、色麻支店から色麻拠点セン
ターと名称が変わりました。センターは加美よつば
本店に隣接していて、営農指導や購買品の取り扱
い、組合員に関する諸手続きを行うほか、
年金友の会、女性部・青年部の事務局を担
当しています。

また、色麻野菜集出荷場を所管し、組合
員の皆さまが生産した野菜の集荷と出荷を
サポートしております。

「かっぱのふるさと祭り」や「ふれあい
食堂」に協力するなど、地域に根ざした店
舗運営を大切に考え、地域住民の方とのふ
れあいの場をもうけています。今後も「地
域の拠り所」としての活動を職員一丸とな
って行ってまいります。

色麻区域で営農に関するご相談の際に
は、色麻拠点センターにお気軽にお声掛け
ください。

お客様感謝祭などの拠点行事も実施しています▶



佐々木 貞子
拠点センター長



🌸色麻拠点センター
加美郡色麻町四電字枳木町14番地の1
☎65-2222





ゴイクン
(ベトナム風春巻き)

お子さまも野菜をたくさん食べられます

材料 4人分

- キュウリ……………1/2本
- ニンジン……………40g
- サニーレタス……………2枚
- ニラ……………4本
- エビ(ボイルしたもの)……………4尾
- ライスペーパー……………4枚
- 大葉……………4枚

ソース

- ナンブラー……………大さじ1
- 砂糖……………大さじ1
- レモン汁……………大さじ1
- 水……………大さじ1
- ニンニク(すりおろし)……………少々

作り方

- ①キュウリとニンジンは千切りにし、サニーレタスは食べやすい大きさに切る。ニラは半分の長さに切り、エビは2等分にスライスする。
- ②ライスペーパーをさっと水に浸して戻し、手前にサニーレタス、キュウリ、ニンジンをのせて1回巻く。ライスペーパーの端を内側に折り、中央に大葉とエビを置き、もう一度しっかり巻く。ニラを片側だけ外にはみ出すようにして置き、最後まで巻く。ソースの材料を混ぜて添える。



菊花いなりずし

いつものいなりを季節の花風アレンジ

材料 6人分

- 油揚げ……………6枚
- すし飯……………米1カップ分
- だし……………200ml
- 砂糖……………50ml
- しょうゆ……………大さじ2

- 甘酢ショウガ……………30g
- 菊の葉……………適宜

かんぴょう

- かんぴょう……………10g
- だし……………100ml
- 砂糖……………大さじ1
- しょうゆ……………大さじ1

作り方

- ①油揚げは2等分して袋状に開き、熱湯の中で2、3分煮て油抜きをする。
- ②鍋に①を入れ、だし、砂糖、しょうゆを入れて、落としぶたをして、中火で汁がほとんどなくなるまで煮て、冷ましておく。
- ③かんぴょうは塩もみして洗い、水に漬け、ゆでてから細かく刻み、だし、砂糖を入れて柔らかくになったらしょうゆを入れて煮上げる。
- ④すし飯が少し温かいうちに③のかんぴょうと煮汁少々を入れ、粘らないように木じゃくしで混ぜて、油揚げの中に丸く詰め、ひだを寄せて、中央に甘酢ショウガを千切りにして盛り、菊の葉を添える。

お米をおいしく楽しもう

五ツ星お米マイスター ● 小池 理雄

お米がみんなの食卓に並ぶまで

前回はお米の作り方について稲刈りまでを簡単に紹介したけれど、今回はみんなの食卓にお米が並ぶまでを見てみよう。

刈り取り直前の稲は、茎の先に米粒(もみ)がびっしりと付いた穂が垂れているんだ。田んぼから稲を茎ごと刈り取り、同時に穂からもみを取り外します(脱穀)。実はこの作業、昔は別々に行っていたから時間がかかったんだけれども、今ではコンバインという機械で同時に行ってしまうんだ。

お米は農産物なので、収穫直後は水分をたっぷり含んでいます。このままだとカビが生えてくるので、まずはもみを乾燥させます。乾燥により14・5〜15%くらいまで水分を落とすけれども、この数字は「1年間



水分をたっぷり含んでいます。このままだとカビが生えてくるので、まずはもみを乾燥させます。乾燥により14・5〜15%くらいまで水分を落とすけれども、この数字は「1年間

保存ができて、かつ味も落ちない」というギリギリのところなんだ。

乾燥の後、もみを覆っている硬い殻(もみ殻)を取り外すと、中から茶色い光沢のあるお米(玄米)が出てきます。玄米は温度管理された倉庫で保管された後、トラックなどで精米所に運ばれていくんだ。

精米とは、玄米をみんなが知っている白い米粒にする作業のこと。玄米の茶色い部分(ぬか)を削るんだ。精米所は産地にも都会にもある。私のお店、小池精米店はそういった仕事をしているお店の一つなんだよ。

実は精米は難しい作業なんだ。ぬかの部分と白米の間にはお米のおいしさが詰まったうま味層がある。精米は機械で行うけれど、季節が違ったり精米するお米の品種が違ったりすると、それに合わせて機械のパワーを細かく調整してうま味層を残しているんだよ。精米と同時に田んぼから玄米と一緒に付いてきてしまった石や草の実や、割れてしまった米粒を取り除き、きれいな白米に整えてから袋に詰めるんだ。

お米がみんなの食卓に上るまでの間に、いろいろな工夫がされているのが分かるよね。

葉菜山

菅野 洋太郎

創刊号 (2016.5発行) より

旧中新田町の区名から

「加美町例規集」の中に、区の名前が初めて出てくるのは、第3編執行機関（加美町区長等に関する条例）の第2条で、「区の設定は、町内79区とし、その区の名称と区割は、別表のとおりとする」のところです。

区のことに関しては、この箇所（編・条）以外にはどこにも書かれていませんので、それらの名称は規則とかで決まっています。はなくて、昔から呼び慣わされてきたものが、条例で区長という職名ができたことよって現在のように定着するようになったのかもしれないって想像されます。

ここで、別表（第2条関係）を開き、その中から旧中新田町分を拾ってみると九つあり、その順番は、中新田城内、並柳、南町、あさひ、十日市、岡町、西町、新丁、田川です。

これらの区名を見ているとなんとなく、「城内」は、江戸時代の領主だった只野様の屋敷の内側

「並柳」は、昔、道路の片側か両側に柳の並木が植えてあった

「南町」は、南の方角にあった

「あさひ」は、朝日が昇ってくる東の方角

にあり、また隆盛の願いが込められている「十日市」は、昔、十日、二十日、三十日に市（いち）が立てられていた

「岡町」の辺りは、昔は岡だった

「西町」は、西の方角に位置していた

「新丁」は、新しくつくられた丁（市街の区分）

「田川」の辺りは、田んぼと川（田川？）があったのでそう呼ばれるようになったのだろうなんて想像してしまいます。

ところで、「南町」や「西町」の地名が、南町を南に見、西町を西に見るようなところから付けられたとしたら、そのような場所って現在のどの辺りなのかな。

昔は「岡町」の辺りは本当に岡だったのかな。

「新丁」の名称が新しくつくられたのであったとしたら、丁が発展したのはいつ頃のことだったのかな。

平成になってからつくられた「あさひ」以外のほかの区の名称はいつ頃から使われていたのでしょうか。

江戸時代からかな、明治時代になってからかな。などといった分からない点がたくさん出てきてしまいます。

このような疑問の答えが、「町史」かなんかの本のどこかのページに書いてあるのでしょうか。

また、ご年配の方でご存じの方がいらっしゃるのでしようか。

さらには、並柳の道端に植えられてあったと思われる柳の並木や、十日市の市の様子の写真のような写真などをお持ちの方はいらっしゃらないのでしょうか。

ぜひ、見てみたいものです。

そして、それらが、役場か図書館などに飾ってあると嬉しいですね。



◆「葉菜山」は地域の有志の寄稿によってできている文集です。新しい執筆者の方を随時、募集中です。

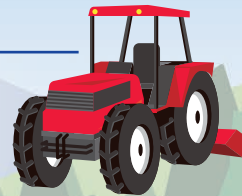
- ・次回、第18号は2024年10月末日締切（12月初旬発行予定）
 - ・原稿は原則として一人当たり2頁（本文1800字前後）
 - ・会費4000円（8〜10頁の場合は1万円）
 - ・お問い合わせは左記まで
- 中島 勝（☎63-3061）

加美警察署から
お知らせ

公道での農機による交通事故対策の 3つのポイント

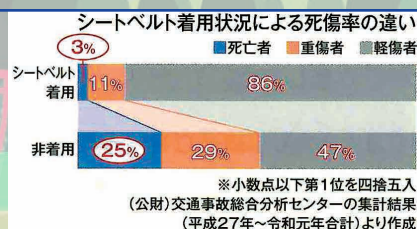
1 確実な運転操作とブレーキ連結の確認

ハンドルやブレーキ操作のミスに注意し、確実な運転をしましょう。また、道路走行時は、ブレーキ時の転落・横転防止のため、必ず左右のブレーキを連結しましょう。



2 安全キャブ・フレームとシートベルト・ヘルメットの着用

安全キャブやフレーム付きのトラクターを利用しましょう。シートベルト着用の有無で死傷状況が大きく異なるので必ず着用し、ヘルメットの着用にも努めましょう。



3 ランプ類や低速車マーク等の取り付け

一般車両との接触や追突防止のために「低速車マーク」や「反射板」を設置しましょう。また、作業機を付けての公道走行は、基本的にランプの増設などが必要です。



●人事異動のお知らせ (敬称略)・()は旧部署

令和6年7月8日付

管理部審査課長

伊藤 愛 (管理部審査課長補佐)

管理部審査課

北澤 慶汰 (金融共済部加美支店融資課)

令和6年7月16日付

管理部総務課

高橋 香織 (管理部付)

令和6年7月30日付

管理部付

佐藤 千聖 (管理部総務課)

令和6年8月26日付

金融共済部金融課 (渉外担当)

高橋 春香 (管理部付)

令和6年9月1日付

金融共済部共済センター長・普及課長兼務

千葉 寿郎 (金融共済部共済センター長)

宮崎拠点センター営農経済課考査役 (組合担当)

早坂 千春 (管理部付)

中新田拠点センター営農経済課長補佐

浅野 百合 (宮崎拠点センター営農経済課調査役 (組合担当))

生活部生活葬祭課長補佐

渋谷 恵里子 (中新田拠点センター営農経済課長補佐)

金融共済部金融課 (窓口業務・移動店舗車担当)

吉岡 千裕 (金融共済部金融課 (渉外担当))

●退職のお知らせ (敬称略)

令和6年8月31日付

依願退職

佐藤 純子 (金融共済部共済センター普及課長)



山羊座 やぎ
(12.22~1.19)

《全体運》運勢は荒れ模様。思い通りにならないことが多いですが明るい兆しも見えています。ブレずに目的に向かってまい進を《健康運》肌ケアは念入りに。ばんそうこうを携帯して◎《幸運の食べ物》チンゲンサイ





JAでんま からのお知らせ

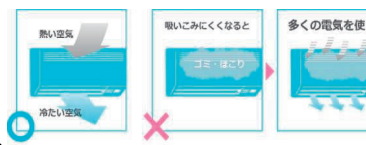


今年も猛暑日が続いており、熱中症対策で冷房を使用する機会が増えています。
効率的に使用し、電気代の節約を図りましょう。

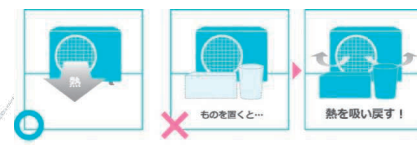
エアコンの電気代節約術

夏になると冷房の使用が増え、電気代が高くなりがちです。電気代を抑えるためにエアコンの節約術をご紹介します。

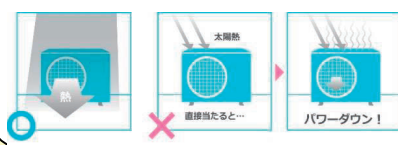
2週間に1度のごまめなフィルター掃除



室外機の吹き出し口をふさがない



室外機は日除けで直射日光を防ごう



温度ムラを解消して効率的に室内を冷やそう



参考までに1時間当たりの電気料金は冷房の1時間あたりの電気代の目安は15.5円となっております。

委任状等で簡単に料金の試算ができますので、お気軽にご相談下さい。

お問い合わせ：各営農経済課 または

全農東北エネルギー株式会社

JAクミアイロバン 加美よつば販売所

にお問合せ下さい。(87-8245)

ご葬儀・ご法事のご用命は

JA加美よつば葬祭センターへ

～信頼と安心でご家族さまの最期のお別れに寄り添います～



JA加美よつばには「やすらぎホールよつば」「やすらぎホール菩提」の2つの葬祭会館があり、会館でのセットプランや小規模葬に合わせた家族葬儀プランなど多様な形式からお選びいただけます。お一人おひとりの想いを大切に、心に残るご葬儀のお手伝いをさせていただきます。

〈ご葬儀・ご法要・生花・供物〉事前相談・ご注文受付中

365日「もしものときに」24時間受付中



JA葬祭

0229-63-5110

～携帯電話に登録で すぐにつながって安心～

JA加美よつば葬祭センター 加美町字町裏180-2

TEL: 0229-64-2102 (商品券・供物・法要受付)





今月号のテーマは「いつか行ってみたい場所」

再来月号のテーマは
「JA加美よつば公式インスタ
グラム、フェイスブック、ホーム
ページへのご意見・ご感想」です。
たくさんのお便りをお待ちしています！

皆さんのお便り、ありがとうござ
いました。こうした場所は行く機会が
あれば、なるべく訪れたいですね。私
は運河を見に、小樽へ行ってみたいで
す。(景)

お月さまへ行ってウサギとお餅つきをした
いと思います。きつと、おいしくできあが
るでしょう。
(宮城県大崎市 鎌田久志さん)

私は本で知り合った千葉県在住のペンフレ
ンドがいます。我が家には5回ほど訪ねて
来ているのに、田舎っぺの私は足を運んだ
事がないので、足腰の丈夫な内に観光をか
ねて行ってみたいです。
(宮崎 もみじさん)

山形県滑川温泉に行ってみたいです。何年
か前に登山の帰りに寄った温泉で、川沿い
の露天風呂が最高でした。携帯電話で検索
し「ここだ」と確信しました。紅葉の候に
行きたいです。
(宮崎 チコさん)

いつか行ってみたい場所は鳥取砂丘で、ラ
クダに乗る事です。人生観が変わるかも
です。
(小野田 ごんちゃんさん)

理事会報告

全議案原案どおり承認されました

第10回 8月定例理事会 (令和6年8月28日開催)

- 第1号議案 令和6年度産米全量集荷・販売対策運動要領の設定につ
いて
- 第2号議案 令和6年度カントリーエレベーター並びにライスセン
ターの利用料金の設定について
- 第3号議案 大口信用供与(同一人信用供与累積額5,000万円超)
について
- 第4号議案 個人情報保護に関する規程の改定について
- 第5号議案 公用印管理規程の一部変更について

監事会報告

全議案原案どおり承認されました

第7回 8月監事会 (令和6年8月6日開催)

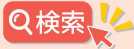
- 第1号議案 令和6年度第1回随時監査報告書(案)について
- 第2号議案 令和6年度上半期定期監査実施要領(案)について
- 第3号議案 JAバンク基本方針に基づく「経営管理資料」の内容
点検について
- 第4号議案 2023事業年度末基準「体制整備モニタリング」の検証
について



より
詳しい

JAの情報やお知らせは
公式ホームページをご覧ください!

加美よつば



「加美よつば」で検索するか、右のQRコード
から!



2024 10月 JA 行事予定

直売所ポイント2倍デー	移動店舗車 (小野田)
イブニングサービス	移動店舗車 (宮崎)
01 火	16 水 組合長杯パーク ゴルフ大会
02 水	17 木 子牛市場
03 木	18 金
04 金	19 土
05 土	20 日
06 日	21 月
07 月	22 火
08 火	23 水
09 水	24 木
10 木	25 金
11 金	26 土
12 土	27 日
13 日	28 月
14 月	29 火 定例理事会
15 火	30 水
※予定が変更・中止となる場合が あります。	31 木

まちがいがし

右のイラストには左のイラストと違う部分があります。間違っている部分を左下の枠内の数字で探しましょう。



《応募方法》正解者の中から抽選で、下記に掲載の「全農ラドファ 農協ごはん」3パックを4名の方にプレゼント。ハガキ（左下掲載ハガキでも可）、メールまたは各拠点センター窓口にある応募用紙に解答・来月号のテーマに寄せた内容またはご意見・住所・氏名・電話番号を書いて左下掲載ハガキの宛先またはJA窓口までご応募ください。

締切 9月30日(月)

9月号の答え

- 2.....クラゲの大きさが違う
- 4.....帽子の帯が違う
- 7.....帽子の柄（魚の目）が違う
- 9.....ヒトデが貝に変わっている
- 10.....海藻の形が変わっている



郵便はがき

お手数ですが
63円切手をお貼りください

9 8 1 4 1 2 2

色麻町四竈字爪木町14番地の1

加美よつば農業協同組合

「YUME」編集係 行

ご住所 〒		
お名前 P.N. (ご希望の方)		
年齢	性別	電話番号
歳	男・女	()

✂ (キリトリ線)

今月のプレゼント

全農ラドファ 農協ごはん

1個 (180g) 参考価格 205円 (税込)



お釜を火にかける直火炊きと、ご飯を蒸らした後に余分な水蒸気を発散させるシャリ切りにより、ふっくらとツヤのある粒の立ったご飯に仕上げています。新鮮なおいしさでお届けするため、窒素ガスを入れてパックにしています。

今月のプレゼントは「全農ラドファ 農協ごはん」3パックを4名の方に!

〈商品のお問い合わせは〉 拠点センター営農経済課へ

*個人情報取扱いについて ご応募に際して取得しました個人情報は、プレゼントの抽選・発送、広報誌の編集企画の目的以外には使用しません。ただしJAからのお知らせを送付させて頂く事がありますのでご了承ください。また、承諾なく第三者に提供致しません。



おじいちゃん・おばあちゃんが
我が家のめんこ孫を紹介！

今月の
表紙

おらいの

めんこ孫



色麻
白井 幸吉さん (70歳)
しげ子さん (68歳)
よしはる
芳治くん (7歳)
れいし
伶治くん (4歳)
はな
花奈ちゃん (2歳)

お兄ちゃんはしっかり者で、小学生になってからは下の子に身近なルールを教えてあげたりしています。最近ではゲームの「マイクラフト」がお気に入り。ゲーム内では、自由に家を建てられるのが楽しいみたい。

レイちゃんは昆虫に夢中で、お家ではカマキリを飼っています。餌用のバッタを毎日自分で捕まえてきて大事に育てています。他にも魚などの図鑑を見るのが好きですね。

ハナちゃんは2歳の誕生日を迎えて、おしゃべりが上手になりました。こども園に行く時の仕度や着ていく洋服選びなど、何でも自分でやってみようとしています。今はトトロが大好きです。遊びや学校を頑張って、友達をたくさん作ってね。いつか、皆で旅行に行ってみたいな。

編集後記

稲刈りが最盛期を迎え、朝夕は秋らしい涼しい日も多くなってきました。皆さま、体調などは崩されていませんか？

JAでは稲刈りが落ち着いた後、11月10日(日)に開催されるJA秋まつりに向けての準備も少しずつ始まってきました。今年は、地場産品の試食や食育を楽しく学べるコーナーなど、大人も子どもも楽しめる



様々な企画を考案中です。JA公式のインスタグラム・フェイスブックでも随時情報を発信していきますので、当日まで、ぜひフォローをしてお待ちください！

ちよめ助

応募用紙

まちがいさがしの答え (数字を5つ記入してください)

「みんなの声」へのお便りまたはJAへのご意見
 広報誌への掲載 ▶ 可 ・ 匿名(P.N.)なら可 ・ 不可
 (○で囲んでください)

URL <https://www.ja-kami.or.jp/>
 E-mail yotsuba@ja-kami.or.jp

リサイクル運動推進のため再生紙を使用しています。